

บทที่ 2

การปฏิบัติตามมาตรการป้องกันและแก้ไข ผลกระทบสิ่งแวดล้อม

บทที่ 2

การปฏิบัติตามมาตรการป้องกันและแก้ไขผลกระทบสิ่งแวดล้อม

2.1 สรุปผลการปฏิบัติตามมาตรการป้องกันและแก้ไขผลกระทบสิ่งแวดล้อม

จากการศึกษามาตรการป้องกันและแก้ไขผลกระทบสิ่งแวดล้อม โครงการ Soontareeya Residence (ระยะก่อสร้าง) โดยบริษัท อารีญา พรอพเพอร์ตี้ จำกัด (มหาชน) ที่กำหนดไว้ในรายงานการประเมินผลกระทบสิ่งแวดล้อม ซึ่งได้รับความเห็นชอบจากสำนักงานนโยบายและแผนทรัพยากรธรรมชาติและสิ่งแวดล้อมแล้ว ตามหนังสือแจ้งที่ ทส 1009.5/1659 ลงวันที่ 6 กุมภาพันธ์ พ.ศ. 2556 โดยวิธีเดินตรวจสอบพื้นที่โครงการซึ่งอยู่ในระยะก่อสร้าง และสอบถามจากเจ้าหน้าที่ผู้ควบคุมการก่อสร้าง พบว่าตลอดระยะเวลาการก่อสร้าง บริษัท อารีญา พรอพเพอร์ตี้ จำกัด (มหาชน) ได้กำกับและควบคุมให้ผู้รับเหมายึดถือและปฏิบัติตามมาตรการที่กำหนดไว้มาโดยตลอด ซึ่งสามารถสรุปผลการปฏิบัติตามมาตรการป้องกันและแก้ไขผลกระทบสิ่งแวดล้อม ระหว่างเดือนกรกฎาคม-ธันวาคม 2565 โดยมีรายละเอียดแสดงตามตารางที่ 2-1

ตารางที่ 2-1

สรุปผลการปฏิบัติตามมาตรการป้องกันและแก้ไขผลกระทบสิ่งแวดล้อม ระยะก่อสร้างโครงการ

โครงการ	:	โครงการ Soontareeya Residence (ระยะก่อสร้าง)
เจ้าของโครงการ	:	บริษัท อารีญา พรอพเพอร์ตี้ จำกัด (มหาชน)
ที่ตั้งโครงการ	:	ถนนราชดำริ แขวงลุมพินี เขตปทุมวัน กรุงเทพมหานคร
จัดทำรายงานโดย	:	บริษัท เซฟตี้ แพลน จำกัด
ช่วงเวลาที่ยังงาน	:	ระหว่างเดือนกรกฎาคม-ธันวาคม 2565
ประเภทโครงการ	:	อาคารชุดพักอาศัย ตามกฎหมายว่าด้วยอาคารชุด

องค์ประกอบทางสิ่งแวดล้อม และคุณค่าต่างๆ	มาตรการป้องกันและแก้ไขผลกระทบสิ่งแวดล้อม	รายละเอียดการปฏิบัติตามมาตรการฯ	ปัญหา/อุปสรรค และการแก้ไข	เอกสารอ้างอิง
1. ทรัพยากรสิ่งแวดล้อมทางกายภาพ 1.1 สภาพภูมิประเทศ	1. จัดวางผังก่อสร้างให้เหมาะสม แยกพื้นที่จัดเก็บและกองวัสดุ ก่อสร้างให้ชัดเจน และเป็นหมวดหมู่ 2. หลังเลิกงานแต่ละวันต้องจัดเก็บเครื่องมือและอุปกรณ์ให้เรียบร้อย ในพื้นที่จัดเก็บ 3. ปิดกั้นพื้นที่ก่อสร้างด้วยรั้ว Metal Sheet ความสูง 3 เมตร และ ผ้าใบความสูง 2 เมตร โดยรอบขณะก่อสร้าง เพื่อบดบังทัศนียภาพ ที่เกิดจากการก่อสร้าง และติดป้ายแสดงเขตพื้นที่ก่อสร้างให้ชัดเจน	- โครงการได้จัดให้มีพื้นที่จัดเก็บวัสดุก่อสร้างในบริเวณ โครงการอย่างเป็นระเบียบ - โครงการได้กำชับให้คนงานจัดเก็บวัสดุ/อุปกรณ์ก่อสร้าง ทุกครั้งหลังเลิกใช้งาน - โครงการได้จัดให้มีรั้ว Metal Sheet รอบบริเวณโครงการ พร้อมทั้งติดป้ายเตือนอันตรายเขตก่อสร้าง	- - -	- ดักรูปที่ 14 - ดักราคผนวก ข-1 - ดักราคผนวก ข-4 - ดักรูปที่ 2-1 - ดักรูปที่ 2-2

ตารางที่ 2-1 (ต่อ)

สรุปผลการปฏิบัติตามมาตรการป้องกันและแก้ไขผลกระทบสิ่งแวดล้อม ระยะการก่อสร้างโครงการ

องค์ประกอบทางสิ่งแวดล้อม และคุณค่าต่างๆ	มาตรการป้องกันและแก้ไขผลกระทบสิ่งแวดล้อม	รายละเอียดการปฏิบัติตามมาตรการฯ	ปัญหา/อุปสรรค และการแก้ไข	เอกสารอ้างอิง
1.1 สภาพภูมิประเทศ (ต่อ)	<p>4. จัดให้มีผ้าใบปิดคลุมตัวอาคารตลอดความสูงของอาคารที่ทำการรื้อถอน เพื่อป้องกันฝุ่นละอองและเศษวัสดุตกหล่น</p> <p>5. จัดให้มีระบบป้องกันภัยในการรื้อถอนอาคาร โดยใช้ท่อเหล็กขนาด 2 นิ้ว กันตลอดแนวรื้อถอน ปิดทับด้วยสังกะสี เพื่อป้องกันเศษวัสดุและฝุ่นละอองที่จะเกิดขึ้นระหว่างการรื้อถอนอาคาร</p> <p>6. ควบคุมการก่อสร้างและจัดทำบริเวณต่างๆ ภายในโครงการให้เป็นไปตามแบบแปลนที่ได้ออกแบบไว้เพื่อภูมิทัศน์ที่สวยงาม</p> <p>7. รื้อถอนอาคารจากส่วนบนสุด ลงมาจนถึงระดับพื้นอาคาร โดยเริ่มจากส่วนหลังคา โครงหลังคา ผนังก่ออิฐ ประตู่ หน้าต่าง และขนย้ายลงมายังพื้นที่เก็บกองวัสดุนอกพื้นที่ จากนั้นจึงทำการรื้อคาน เสา และพื้น โดยเริ่มจากชั้นบนลงมา โดยจะทำการรื้อถอนในช่วงเวลากลางวัน (08.00-18.00 น.) และติดป้ายแสดงขอบเขตพื้นที่รื้อถอนอาคาร พร้อมสัญญาณไฟเตือนให้ระมัดระวังอันตราย</p>	<p>- ปัจจุบัน อยู่ในช่วงงานฐานราก หากดำเนินงานโครงสร้าง โครงการจะปฏิบัติตามมาตรการที่กำหนด</p> <p>- โครงการผ่านกิจกรรมรื้อถอนอาคารไปแล้ว ทั้งนี้ ขณะดำเนินการโครงการได้ปฏิบัติตามมาตรการที่กำหนด</p> <p>- โครงการได้จัดให้มีวิศวกรควบคุมดูแลการก่อสร้างให้ได้มาตรฐาน และถูกต้องตามหลักวิศวกรรม ตลอดระยะเวลาการก่อสร้าง</p> <p>- โครงการผ่านกิจกรรมรื้อถอนอาคารไปแล้ว ทั้งนี้ ขณะดำเนินการโครงการได้ปฏิบัติตามมาตรการที่กำหนด</p>	<p>-</p> <p>-</p> <p>-</p> <p>-</p>	<p>- ดังรูปที่ 2-3</p> <p>- ดังรูปที่ 2-3</p> <p>-</p> <p>- ดังรูปที่ 2-3</p>

ตารางที่ 2-1 (ต่อ)

สรุปผลการปฏิบัติตามมาตรการป้องกันและแก้ไขผลกระทบสิ่งแวดล้อม ระยะการก่อสร้างโครงการ

องค์ประกอบทางสิ่งแวดล้อม และคุณค่าต่างๆ	มาตรการป้องกันและแก้ไขผลกระทบสิ่งแวดล้อม	รายละเอียดการปฏิบัติตามมาตรการฯ	ปัญหา/อุปสรรค และการแก้ไข	เอกสารอ้างอิง
1.1 สภาพภูมิประเทศ (ต่อ)	<p>8. ควบคุมดูแลและกำชับให้ผู้รับเหมาปฏิบัติตามพระราชบัญญัติการขุดดินและถมดิน พ.ศ. 2543 และกฎกระทรวง ว่าด้วยการกำหนดมาตรการป้องกันการพังทลายของดินหรือสิ่งปลูกสร้างในการขุดดินหรือถมดิน พ.ศ. 2548 ตลอดจนกฎหมาย/ข้อบังคับอื่นๆ ที่เกี่ยวข้องอย่างเคร่งครัด โดยเฉพาะงานก่อสร้างฐานรากอาคาร ได้แก่</p> <ul style="list-style-type: none"> - ต้องจัดให้มีสิ่งกันตกหรือราวกันที่มีความมั่นคงแข็งแรงรอบบริเวณนั้น รวมทั้งติดตั้งไฟฟ้าให้มีแสงสว่างเพียงพอ หรือไฟสัญญาณเตือนอันตรายจำนวนพอสมควร ในระหว่างเวลาพระอาทิตย์ตกถึงพระอาทิตย์ขึ้นตลอดระยะเวลาทำการขุดดิน ในกรณีการขุดดินในพื้นที่ที่ไม่มีไฟฟ้าให้แสงสว่าง ต้องทาสีสิ่งกันตกหรือราวกันด้วยสีสะท้อนแสงที่มองเห็นได้อย่างชัดเจน <p>9. ติดตั้งป้ายประกาศบริเวณพื้นที่ก่อสร้าง รวมทั้ง ระบุชื่อ-ที่อยู่ หมายเลขโทรศัพท์ หรือสถานที่ที่สามารถติดต่อเจ้าของโครงการได้เพื่อรับข้อร้องเรียนหรือข้อเสนอแนะ</p>	<ul style="list-style-type: none"> - โครงการได้ติดตั้งราวกันตกบริเวณพื้นที่ก่อสร้าง - โครงการได้จัดให้มีป้ายแสดงรายละเอียดโครงการ พร้อมทั้งติดตั้งกล่องรับเรื่องร้องเรียนบริเวณด้านหน้าโครงการ 	<p>-</p> <p>-</p>	<p>- ดักรูปที่ 2-4</p> <p>- ดักรูปที่ 2-5</p> <p>- ดักรูปที่ 2-6</p> <p>- ดักรูปภาพ ข-3</p>

ตารางที่ 2-1 (ต่อ)

สรุปผลการปฏิบัติตามมาตรการป้องกันและแก้ไขผลกระทบสิ่งแวดล้อม ระยะการก่อสร้างโครงการ

องค์ประกอบทางสิ่งแวดล้อม และคุณค่าต่างๆ	มาตรการป้องกันและแก้ไขผลกระทบสิ่งแวดล้อม	รายละเอียดการปฏิบัติตามมาตรการฯ	ปัญหา/อุปสรรค และการแก้ไข	เอกสารอ้างอิง
1.2 คุณภาพอากาศ	1. จัดให้มีผ้าใบปิดคลุมกระบะหลังรถบรรทุกวัสดุก่อสร้าง เพื่อลดการรบกวนของวัสดุก่อสร้างหรือการฟุ้งกระจายของฝุ่นละออง 2. มีวัสดุปิดกันตัวอาคาร (ผ้าใบหรือตาข่าย) ตลอดแนวด้านข้างและความสูงของอาคารที่กำลังก่อสร้าง 3. จัดให้มีพื้นที่ล้างทำความสะอาดล้อรถบรรทุกวัสดุก่อสร้างก่อนออกสู่ถนนหรือเส้นทางจราจรภายนอก 4. ติดตั้งรั้วความสูง 5 เมตร (รั้วทึบความสูง 3 เมตร และผ้าใบหรือตาข่าย ความสูง 2 เมตร) ล้อมรอบพื้นที่ก่อสร้าง เพื่อลดการฟุ้งกระจายของฝุ่นละอองจากการก่อสร้าง โดยรอบพื้นที่โครงการ 5. การกองวัสดุที่มีฝุ่นละอองต้องปิด/ปกคลุมหรือเก็บในที่ปิดล้อมและฉีดพรมด้วยน้ำเพื่อให้ผิวเปียกอยู่เสมอ 6. จัดให้มีการตรวจสอบสภาพเครื่องยนต์ของรถบรรทุกขนส่งวัสดุก่อสร้างของโครงการ 7. รถบรรทุกวัสดุก่อสร้างต้องดับเครื่องยนต์ทุกครั้งที่เข้าจอดภายในพื้นที่โครงการ	- โครงการได้กำชับให้คนขับรถใช้ผ้าใบปิดคลุมท้ายรถบรรทุกให้มิดชิด - ปัจจุบัน อยู่ในช่วงงานฐานราก หากดำเนินงานโครงสร้างโครงการจะปฏิบัติตามมาตรการที่กำหนด - โครงการได้จัดให้มีคนงานทำความสะอาดล้อรถบรรทุกก่อนออกนอกบริเวณโครงการทุกครั้ง - โครงการได้จัดให้มีรั้ว Metal Sheet รอบบริเวณโครงการ - หากดำเนินกิจกรรมที่ก่อให้เกิดมลภาวะ ทางโครงการฯ จะปฏิบัติตามมาตรการที่กำหนด - โครงการได้กำชับให้ผู้รับเหมาปฏิบัติตามมาตรการที่กำหนด - โครงการได้ติดป้ายเตือนดับเครื่องยนต์ทุกครั้งเมื่อจอดรถบริเวณพื้นที่โครงการ	- - - - - - -	- ดังรูปที่ 2-7 - ดังรูปที่ 2-3 - ดังรูปที่ 2-8 - ดังรูปที่ 2-1 - - - ดังรูปที่ 2-9

ตารางที่ 2-1 (ต่อ)
สรุปผลการปฏิบัติตามมาตรการป้องกันและแก้ไขผลกระทบสิ่งแวดล้อม ระยะการก่อสร้างโครงการ

องค์ประกอบทางสิ่งแวดล้อมและคุณค่าต่างๆ	มาตรการป้องกันและแก้ไขผลกระทบสิ่งแวดล้อม	รายละเอียดการปฏิบัติตามมาตรการฯ	ปัญหา/อุปสรรคและการแก้ไข	เอกสารอ้างอิง
1.2 คุณภาพอากาศ (ต่อ)	<p>8. จัดระเบียบการจราจรทั้งภายในและภายนอกพื้นที่ก่อสร้าง โดยกำหนดและควบคุมความเร็วรถบรรทุกวัสดุก่อสร้างภายนอกโครงการไม่ให้เกินตามที่กฎหมายกำหนด และภายในโครงการไม่เกิน 30 กิโลเมตร/ชั่วโมง โดยเฉพาะเมื่อเข้าใกล้เขตชุมชน ซึ่ง U.S. EPA 1987 ระบุว่าสามารถลดการฟุ้งกระจายของฝุ่นละอองได้ร้อยละ 60 และช่วยป้องกันการชำรุดเสียหายของผิวถนนอีกด้วย</p> <p>9. กรณีที่เศษดิน ทราย โคลน ตกหล่นบนพื้นผิวถนนสาธารณะ ต้องทำความสะอาดให้เรียบร้อยโดยเร็วเพื่อป้องกันฝุ่นละอองฟุ้งกระจาย</p>	<p>- โครงการได้ติดป้ายจำกัดความเร็ว 20 กิโลเมตร/ชั่วโมง ในบริเวณพื้นที่โครงการ พร้อมทั้งกำชับให้คนขับรถปฏิบัติตามมาตรการที่กำหนดอย่างเคร่งครัด</p> <p>- โครงการได้จัดให้มีคนงานทำความสะอาดพื้นที่ก่อสร้าง และบริเวณทางเข้า-ออกโครงการเป็นประจำทุกวัน</p>	-	<p>- ดังรูปที่ 2-10</p> <p>- ดังรูปที่ 2-11</p>
1.3 ระดับเสียง/ความสั่นสะเทือน	<p>1. เลือกใช้เทคนิคการขุดเจาะเสาเข็ม (Bored Type) แทนเครื่องตอกเสาเข็ม เพื่อลดผลกระทบต่อโครงสร้างอาคารโดยรอบ</p> <p>2. ตรวจสอบประสิทธิภาพของเครื่องจักรกลและจัดหาอุปกรณ์ปิดครอบส่วนที่ก่อให้เกิดเสียงดัง ตลอดจนบำรุงรักษายานพาหนะที่ใช้ในการก่อสร้างให้มีสภาพดีอยู่เสมอ</p> <p>3. จัดให้มีที่ครอบหุหรือที่อุดหูแก่คนงานก่อสร้างที่อยู่ในบริเวณที่ก่อให้เกิดเสียงดัง หรือจำกัดระยะเวลาการทำงานที่สัมผัสกับระดับเสียงดังตามประกาศกระทรวงมหาดไทย</p> <p>4. กำหนดแผนงานหรือวิธีการก่อสร้างให้เหมาะสม เครื่องจักรที่มีเสียงดัง ควรมีการซ่อมแซมและบำรุงรักษาอย่างสม่ำเสมอ และหลีกเลี่ยงการทำงานที่มีเสียงดังในช่วงเวลากลางคืน</p>	<p>- โครงการได้กำชับให้ผู้รับเหมาปฏิบัติตามมาตรการที่กำหนด</p> <p>- โครงการได้กำชับให้ผู้รับเหมาปฏิบัติตามมาตรการที่กำหนด</p> <p>- โครงการได้จัดให้มีอุปกรณ์ป้องกันอันตรายส่วนบุคคล (PPE) สำหรับคนงาน พร้อมทั้งกำชับให้คนงานสวมใส่อุปกรณ์ป้องกันอันตรายขณะปฏิบัติงานทุกครั้ง</p> <p>- โครงการได้กำชับให้ผู้รับเหมาปฏิบัติตามมาตรการที่กำหนด</p>	- - - -	<p>-</p> <p>- ดังภาคผนวก ข-7</p> <p>-</p> <p>-</p>

ตารางที่ 2-1 (ต่อ)
สรุปผลการปฏิบัติตามมาตรการป้องกันและแก้ไขผลกระทบสิ่งแวดล้อม ระยะการก่อสร้างโครงการ

องค์ประกอบทางสิ่งแวดล้อม และคุณค่าต่างๆ	มาตรการป้องกันและแก้ไขผลกระทบสิ่งแวดล้อม	รายละเอียดการปฏิบัติตามมาตรการฯ	ปัญหา/อุปสรรค และการแก้ไข	เอกสารอ้างอิง
1.3 ระดับเสียง/ความสั่นสะเทือน (ต่อ)	5. ประชาสัมพันธ์ให้ผู้พักอาศัยบริเวณพื้นที่ก่อสร้างทราบถึงกำหนดการ/แผนงานก่อสร้างโครงการ ระยะเวลาก่อสร้าง ตลอดจนมาตรการรับข้อร้องเรียนก่อนการก่อสร้างโครงการ	- โครงการได้จัดให้มีเจ้าหน้าที่เข้าพบปะสอบถามชุมชนข้างเคียงเป็นประจำ พร้อมทั้งติดตั้งกล่องรับเรื่องร้องเรียนบริเวณด้านหน้าโครงการ หากพบว่ามีเรื่องร้องเรียน ทางโครงการฯ จะรีบแก้ไขปัญหานั้นที่	-	- ดังรูปที่ 2-6 - ดังรูปที่ 2-30 - ดังภาคผนวก ข-3
	6. กำหนดช่วงเวลาในการรื้อถอนอาคารเดิมในพื้นที่และช่วงเวลาในการก่อสร้างอาคารโครงการ โดยเฉพาะงานที่ก่อให้เกิดเสียงดังให้อยู่ในช่วงเวลากลางวันเท่านั้น (08.00-17.00 น.) เพื่อป้องกันไม่ให้มีเสียงดังรบกวนต่อชุมชนที่อยู่ใกล้เคียงและการขนส่งวัสดุก่อสร้างให้สอดคล้องกับกฎหมายที่เกี่ยวข้อง	- โครงการได้กำหนดช่วงเวลาการก่อสร้างอาคารโครงการในเวลา 08.00-17.00 น. พร้อมทั้งกำชับให้ผู้รับเหมาปฏิบัติตามมาตรการที่กำหนด	-	-
	7. ติดตั้งแผ่นอะลูมิเนียมหรือรั้ว Metal Sheet ความสูง 3 เมตร และผ้าใบ ความสูง 2 เมตร ล้อมรอบบริเวณพื้นที่ก่อสร้าง เพื่อช่วยลดระดับเสียงลงได้	- โครงการได้จัดให้มีรั้ว Metal Sheet รอบบริเวณโครงการ	-	- ดังรูปที่ 2-1
	8. จัดให้มีห้องเพื่อใช้ในการตัดกระเบื้อง กระฉก และอะลูมิเนียม	- โครงการได้กำชับให้ผู้รับเหมาปฏิบัติตามมาตรการที่กำหนด	-	-
	9. จัดให้มีวิศวกรตรวจสอบผลกระทบจากการก่อสร้างโครงสร้างอาคารใกล้เคียง	- โครงการได้จัดให้มีวิศวกรควบคุมดูแลการก่อสร้างให้ได้มาตรฐาน และถูกต้องตามหลักวิศวกรรม ตลอดระยะเวลาก่อสร้าง	-	-
	10. จัดให้มีกรมธรรม์ประกันภัย เพื่อชดเชยความเสียหายต่ออาคารข้างเคียงในกรณีที่ตรวจสอบได้ว่าเกิดจากกิจกรรมการดำเนินงานในโครงการ	- โครงการได้จัดให้มีประกันภัยความรับผิดชอบตามกฎหมายต่อชีวิตร่างกาย และทรัพย์สินของบุคลากรโครงการและบุคคลภายนอก	-	- ดังภาคผนวก ข-10

ตารางที่ 2-1 (ต่อ)
สรุปผลการปฏิบัติตามมาตรการป้องกันและแก้ไขผลกระทบสิ่งแวดล้อม ระยะการก่อสร้างโครงการ

องค์ประกอบทางสิ่งแวดล้อม และคุณค่าต่างๆ	มาตรการป้องกันและแก้ไขผลกระทบสิ่งแวดล้อม	รายละเอียดการปฏิบัติตามมาตรการฯ	ปัญหา/อุปสรรค และการแก้ไข	เอกสารอ้างอิง
1.4 ทรัพยากรดิน	<p>1. จัดให้มีกำแพงกันดินชั่วคราว (Sheet Pile) ล้อมรอบพื้นที่ก่อสร้าง งานฐานรากใต้ดิน โดยผนังกันดินได้รับการออกแบบให้สามารถรับแรงดันของดินโดยรอบได้ตามมาตรฐานทางวิศวกรรม เพื่อป้องกันการพังทลายของดินจากที่ดินข้างเคียง โดยใช้แนวผนังกันดินชนิดเสาเข็มเจาะ ขนาดเส้นผ่านศูนย์กลางประมาณ 0.8 เมตร ความลึก 18 เมตร และติดตั้งระบบค้ำยัน 2 ชั้น เพื่อป้องกันการพังทลายของดินจากที่ดินข้างเคียง</p> <p>2. ประสานกับผู้รับเหมาในการดำเนินการก่อสร้าง เพื่อควบคุมการก่อสร้างให้เป็นไปตามมาตรฐาน และป้องกันให้อาคารที่อยู่ใกล้เคียงบริเวณพื้นที่ก่อสร้างมีความปลอดภัยสูงสุด</p> <p>3. จัดให้มีการตรวจสอบผลกระทบจากการก่อสร้างต่ออาคารข้างเคียงตามความเหมาะสม ตลอดระยะเวลาการก่อสร้าง</p> <p>4. จัดให้มีการทำกรรมธรรม์ประกันภัย เพื่อชดเชยความเสียหายต่ออาคารข้างเคียงในกรณีที่ตรวจสอบได้ว่าเกิดจากกิจกรรมการดำเนินงานในโครงการ</p> <p>5. ประชาสัมพันธ์ให้ผู้พักอาศัยบริเวณพื้นที่ก่อสร้างทราบถึงกำหนดการ/แผนงานก่อสร้างโครงการ ระยะเวลาการก่อสร้าง ตลอดจนมาตรการรับข้อร้องเรียน</p>	<p>- โครงการได้กำชับให้ผู้รับเหมาปฏิบัติตามมาตรการที่กำหนด</p> <p>- โครงการได้จัดให้มีวิศวกรควบคุมดูแลการก่อสร้างให้ได้มาตรฐาน และถูกต้องตามหลักวิศวกรรม ตลอดระยะเวลาก่อสร้าง</p> <p>- โครงการได้จัดให้มีวิศวกรควบคุมดูแลการก่อสร้างให้ได้มาตรฐาน และถูกต้องตามหลักวิศวกรรม ตลอดระยะเวลาก่อสร้าง</p> <p>- โครงการได้จัดให้มีประกันภัยความรับผิดชอบตามกฎหมายต่อชีวิต ร่างกาย และทรัพย์สินของบุคลากรโครงการและบุคคลภายนอก</p> <p>- โครงการได้จัดให้มีเจ้าหน้าที่เข้าพบปะสอบถามชุมชนข้างเคียงเป็นประจำ พร้อมทั้งติดตั้งกล่องรับเรื่องร้องเรียนบริเวณด้านหน้าโครงการ หากพบว่ามีเรื่องร้องเรียน ทางโครงการฯ จะรีบแก้ไขปัญหาทันที</p>	<p>-</p> <p>-</p> <p>-</p> <p>-</p> <p>-</p>	<p>-</p> <p>-</p> <p>-</p> <p>- ดึงภาคผนวก ข-10</p> <p>- ดักรูบที่ 2-6 - ดักรูบที่ 2-30 - ดึงภาคผนวก ข-3</p>

ตารางที่ 2-1 (ต่อ)
สรุปผลการปฏิบัติตามมาตรการป้องกันและแก้ไขผลกระทบสิ่งแวดล้อม ระยะการก่อสร้างโครงการ

องค์ประกอบทางสิ่งแวดล้อม และคุณค่าต่างๆ	มาตรการป้องกันและแก้ไขผลกระทบสิ่งแวดล้อม	รายละเอียดการปฏิบัติตามมาตรการฯ	ปัญหา/อุปสรรค และการแก้ไข	เอกสารอ้างอิง
1.5 คุณภาพน้ำผิวดิน	<p>1. จัดให้มีการบำบัดน้ำเสียจากคณงานก่อสร้างก่อนระบายลงสู่ระบบระบายน้ำสาธารณะ เพื่อลดภาระการรองรับค่าความสกปรกของแหล่งน้ำผิวดิน</p> <p>2. กำชับให้คณงานทิ้งขยะมูลฝอย/เศษวัสดุก่อสร้างลงในภาชนะที่จัดเตรียมไว้ ห้ามทิ้งลงในรางระบายน้ำชั่วคราวของโครงการ และจัดให้มีการเก็บเศษวัสดุก่อสร้าง และทำความสะอาดพื้นที่ก่อสร้างในเวลาหลังจากเลิกงานทุกวัน</p> <p>3. จัดสร้างบ่อบำบัดน้ำชั่วคราว เพื่อดักเศษตะกอนดินให้จมตัวก่อนสูบออกสู่ระบบระบายน้ำสาธารณะ</p> <p>4. จัดระบบการจัดวางวัสดุก่อสร้างให้ห่างจากแนวท่อระบายน้ำชั่วคราวของโครงการ เพื่อป้องกันการร่วงหล่นของเศษวัสดุก่อสร้างลงท่อระบายน้ำ ทำให้ท่อระบายน้ำอุดตัน</p> <p>5. จัดให้มีการทำความสะอาดรางระบายน้ำชั่วคราวและบ่อบำบัดดินตะกอนทุกๆ สัปดาห์ เพื่อป้องกันการอุดตันและการสะสมตัวของดินตะกอน</p>	<p>- โครงการได้จัดให้มีระบบบำบัดน้ำเสียสำเร็จรูปบำบัดน้ำเสียก่อนระบายออกสู่ท่อระบายน้ำสาธารณะด้านหน้าโครงการ</p> <p>- โครงการได้จัดให้มีถังขยะแยกประเภทและมีฝาปิดมิดชิด พร้อมทั้งกำชับให้คณงานทำความสะอาดบริเวณพื้นที่ก่อสร้างประจำวัน</p> <p>- โครงการได้จัดให้มีรางระบายน้ำและบ่อบำบัดน้ำชั่วคราวก่อนระบายออกสู่ท่อระบายน้ำสาธารณะด้านหน้าโครงการ</p> <p>- โครงการได้จัดให้มีพื้นที่จัดเก็บวัสดุก่อสร้างอย่างเป็นระเบียบ และอยู่ห่างจากท่อระบายน้ำ พร้อมทั้งจัดให้มีคณงานทำความสะอาดรางระบายน้ำอยู่เสมอ</p> <p>- โครงการได้จัดให้มีคณงานทำความสะอาดรางระบายน้ำและบ่อบำบัดน้ำชั่วคราวอยู่เสมอ</p>	- - - - -	<p>- ดังรูปที่ 2-29</p> <p>- ดังรูปที่ 2-13 - ดังรูปที่ 2-14 - ดังภาคผนวก ข-4</p> <p>- ดังรูปที่ 2-16 - ดังรูปที่ 2-18</p> <p>- ดังรูปที่ 2-14 - ดังรูปที่ 2-17 - ดังรูปที่ 2-18</p> <p>- ดังรูปที่ 2-18</p>

ตารางที่ 2-1 (ต่อ)

สรุปผลการปฏิบัติตามมาตรการป้องกันและแก้ไขผลกระทบสิ่งแวดล้อม ระยะการก่อสร้างโครงการ

องค์ประกอบทางสิ่งแวดล้อม และคุณค่าต่างๆ	มาตรการป้องกันและแก้ไขผลกระทบสิ่งแวดล้อม	รายละเอียดการปฏิบัติตามมาตรการฯ	ปัญหา/อุปสรรค และการแก้ไข	เอกสารอ้างอิง
1.6 คุณภาพน้ำใต้ดิน	<p>1. กำชับให้ผู้รับเหมาดำเนินการจัดการมูลฝอยและเศษวัสดุก่อสร้างดังนี้</p> <ul style="list-style-type: none"> - จัดหาภาชนะรองรับมูลฝอยที่ถูกสุขลักษณะ ประกอบด้วย ถังรองรับมูลฝอยแห้ง ถังรองรับมูลฝอยเปียก และถังรองรับมูลฝอยอันตราย ขนาด 200 ลิตร ติดตั้งไว้ตามจุดต่างๆ ของพื้นที่ก่อสร้างให้เพียงพอ - จัดให้มีพื้นที่จัดเก็บเศษวัสดุเหลือใช้จากการก่อสร้าง และต้องปกคลุมด้วยผ้าคลุมมิดชิด เพื่อรอการเก็บขนไปกำจัดต่อไป - ติดต่อประสานงานให้สำนักงานเขตฯ หรือบริษัทเอกชนเข้ามาเก็บขนมูลฝอยทุกวัน โดยผู้รับเหมารับผิดชอบค่าใช้จ่าย - จัดหารถขนเศษวัสดุก่อสร้างไปกำจัด อย่างน้อย 1 ครั้ง/สัปดาห์ และมีผ้าใบคลุมมิดชิดเพื่อป้องกันการร่วลงหล่นหรือฟุ้งกระจาย <p>2. ตรวจสอบสถานที่รองรับมูลฝอยให้อยู่ในสภาพที่ดีอยู่เสมอ</p> <p>3. จัดให้มีการบำบัดน้ำเสียจากคานงาน โดยระบบบำบัดน้ำเสียสำเร็จรูป สามารถรองรับน้ำเสียได้ไม่น้อยกว่า 28 ลูกบาศก์เมตร และมีประสิทธิภาพการบำบัดน้ำเสียตามมาตรฐานคุณภาพน้ำทิ้งตามที่กฎหมายกำหนดก่อนระบายลงสู่ระบบระบายน้ำสาธารณะ</p>	<ul style="list-style-type: none"> - โครงการได้จัดให้มีถังขยะแยกประเภทในบริเวณพื้นที่ก่อสร้างอย่างเพียงพอ - โครงการได้จัดให้มีพื้นที่จัดเก็บเศษวัสดุเหลือใช้อย่างเป็นระเบียบ - โครงการได้ติดต่อประสานงานให้บริษัทเอกชนเข้ามาเก็บขนมูลฝอยไปกำจัดเป็นประจำ - โครงการได้ติดต่อประสานงานให้บริษัทเอกชนเข้ามาเก็บขนเศษวัสดุก่อสร้างไปกำจัดเป็นประจำ พร้อมทั้งได้กำชับให้คนขับรถใช้ผ้าใบปิดคลุมท้ายรถบรรทุกให้มิดชิด - โครงการได้กำชับให้ผู้รับเหมาปฏิบัติตามมาตรการที่กำหนด - โครงการได้จัดให้มีระบบบำบัดน้ำเสียสำเร็จรูปบำบัดน้ำเสียก่อนระบายออกสู่ท่อระบายน้ำสาธารณะด้านหน้าโครงการ 	<p>-</p> <p>-</p> <p>-</p> <p>-</p> <p>-</p> <p>-</p> <p>-</p>	<p>- ดังรูปที่ 2-13</p> <p>-</p> <p>- ดังภาคผนวก ข-6</p> <p>- ดังรูปที่ 2-7</p> <p>- ดังภาคผนวก ข-6</p> <p>-</p> <p>- ดังรูปที่ 2-29</p>

ตารางที่ 2-1 (ต่อ)
สรุปผลการปฏิบัติตามมาตรการป้องกันและแก้ไขผลกระทบสิ่งแวดล้อม ระยะการก่อสร้างโครงการ

องค์ประกอบทางสิ่งแวดล้อม และคุณค่าต่างๆ	มาตรการป้องกันและแก้ไขผลกระทบสิ่งแวดล้อม	รายละเอียดการปฏิบัติตามมาตรการฯ	ปัญหา/อุปสรรค และการแก้ไข	เอกสารอ้างอิง
2. ทรัพยากรสิ่งแวดล้อมทางชีวภาพ				
2.1 ทรัพยากรชีวภาพบนบก (ป่าไม้และสัตว์ป่า)	- ไม่มีมาตรการป้องกันและแก้ไขผลกระทบสิ่งแวดล้อมกำหนด	-	-	-
2.2 ทรัพยากรชีวภาพในแหล่งน้ำ	1. จัดให้มีระบบบำบัดน้ำเสียสำเร็จรูปสามารถรองรับน้ำเสียได้ไม่น้อยกว่า 28 ลูกบาศก์เมตร เพื่อบำบัดน้ำเสียจากห้องน้ำ-ห้องส้วมของคณงาน 2. จัดให้มีการบำรุงรักษาระบบบำบัดน้ำเสียให้มีประสิทธิภาพในการทำงานที่ดีอยู่เสมอ	- โครงการได้จัดให้มีระบบบำบัดน้ำเสียสำเร็จรูปบำบัดน้ำเสียก่อนระบายออกสู่ท่อระบายน้ำสาธารณะด้านหน้าโครงการ - โครงการได้จัดให้มีเจ้าหน้าที่ดูแลและบำรุงรักษาระบบบำบัดน้ำเสียให้มีประสิทธิภาพอยู่เสมอ	- -	- ดังรูปที่ 2-29 -
3. คุณค่าการใช้ประโยชน์ของมนุษย์				
3.1 การใช้ประโยชน์ที่ดิน	- ไม่มีมาตรการป้องกันและแก้ไขผลกระทบสิ่งแวดล้อมกำหนด	-	-	-
3.2 การจราจร	1. กำหนดช่วงเวลาการขนส่งวัสดุก่อสร้างให้สอดคล้องกับกฎหมายที่เกี่ยวข้อง และไม่ขนส่งในช่วงเวลาเร่งด่วน 2. ควบคุมน้ำหนักรถบรรทุกตามพิกัดของกรมขนส่งทางบก เพื่อป้องกันการชำรุดทรุดโทรมของเส้นทางคมนาคม 3. จัดเตรียมจุดล้างล้อรถบรรทุกหนักในหน่วยงาน เพื่อป้องกันไม่ให้มีฝุ่น หิน ดิน และเศษวัสดุติดล้อรถบรรทุกไปร่วงหล่นบนผิวการจราจรบนถนนภายนอกโครงการ	- โครงการได้กำชับให้ผู้รับเหมาปฏิบัติตามมาตรการที่กำหนด - โครงการได้ติดป้ายควบคุมน้ำหนักรถบรรทุก พร้อมทั้งกำชับให้คนขับรถปฏิบัติตามมาตรการที่กำหนด - โครงการได้จัดให้มีคนงานทำความสะอาดล้อรถบรรทุกก่อนออกนอกบริเวณโครงการทุกครั้ง	- - -	- - - ดังรูปที่ 2-8

ตารางที่ 2-1 (ต่อ)
สรุปผลการปฏิบัติตามมาตรการป้องกันและแก้ไขผลกระทบสิ่งแวดล้อม ระยะการก่อสร้างโครงการ

องค์ประกอบทางสิ่งแวดล้อมและคุณค่าต่างๆ	มาตรการป้องกันและแก้ไขผลกระทบสิ่งแวดล้อม	รายละเอียดการปฏิบัติตามมาตรการฯ	ปัญหา/อุปสรรคและการแก้ไข	เอกสารอ้างอิง
3.2 การจราจร (ต่อ)	<p>4. จัดเตรียมพื้นที่สำหรับขนย้ายวัสดุก่อสร้างและพื้นที่สำหรับจอดรถบรรทุกภายในโครงการ โดยไม่ให้จอดล้ำเข้าไปในผิวการจราจรของถนนสาธารณะภายนอกโครงการ</p> <p>5. จัดให้มีแผ่นป้ายสะท้อนแสงและธงสีบริเวณท้ายรถขนส่งวัสดุก่อสร้างของโครงการ เพื่อให้ผู้ขับขี่รถยนต์บนถนน สังเกตเห็นรถดังกล่าวได้อย่างชัดเจน เพื่อป้องกันการเฉี่ยวชน</p> <p>6. จัดให้มีผ้าใบหรือวัสดุปิดคลุมกระบะหลังรถให้มิดชิดเพื่อป้องกันการตกหล่นของวัสดุก่อสร้าง</p> <p>7. จัดให้มีเจ้าหน้าที่อำนวยความสะดวกด้านการจราจรภายในพื้นที่โครงการ และบริเวณทางเข้า-ออก รวมทั้งจำกัดความเร็วรถบรรทุกภายในพื้นที่โครงการไม่เกิน 30 กิโลเมตร/ชั่วโมง</p> <p>8. จัดให้มีมาตรการซ่อมแซมผิวถนนหรือความเสียหายใดๆ ที่เกิดจากกิจกรรมการขนส่งวัสดุก่อสร้างของโครงการ ถ้าพิสูจน์ได้ว่าเกิดขึ้นจากกิจกรรมของโครงการ</p> <p>9. จัดเตรียมพื้นที่สำหรับงานขนย้ายวัสดุก่อสร้างและพื้นที่สำหรับจอดรถบรรทุกและรถปูนซีเมนต์ภายในโครงการ โดยไม่ให้จอดรถในผิวการจราจรของถนนสาธารณะภายนอกโครงการ</p>	<p>- โครงการได้จัดให้มีพื้นที่จอดรถบรรทุกในบริเวณโครงการอย่างเป็นระเบียบ รวมทั้งติดป้ายห้ามจอดรถบนถนนสาธารณะโดยเด็ดขาด</p> <p>- โครงการได้กำชับให้ผู้รับเหมาปฏิบัติตามมาตรการที่กำหนด</p> <p>- โครงการได้กำชับให้คนขับรถใช้ผ้าใบปิดคลุมท้ายรถบรรทุกให้มิดชิด</p> <p>- โครงการได้ติดป้ายจำกัดความเร็ว 20 กิโลเมตร/ชั่วโมง ในบริเวณพื้นที่โครงการ พร้อมทั้งจัดให้มีเจ้าหน้าที่รักษาความปลอดภัย (รปภ.) ดูแลความเรียบร้อยบริเวณพื้นที่ก่อสร้างและบริเวณทางเข้า-ออกโครงการ ตลอด 24 ชั่วโมง</p> <p>- หากพบว่าผิวถนนได้รับความเสียหาย ทางโครงการฯ จะปฏิบัติตามมาตรการที่กำหนด</p> <p>- โครงการได้จัดให้มีพื้นที่จอดรถบรรทุกในบริเวณโครงการอย่างเป็นระเบียบ รวมทั้งติดป้ายห้ามจอดรถบนถนนสาธารณะโดยเด็ดขาด</p>	<p>-</p> <p>-</p> <p>-</p> <p>-</p> <p>-</p> <p>-</p>	<p>- ดังรูปที่ 2-19</p> <p>- ดังรูปที่ 2-20</p> <p>-</p> <p>- ดังรูปที่ 2-7</p> <p>- ดังรูปที่ 2-10</p> <p>- ดังรูปที่ 2-20</p> <p>-</p> <p>- ดังรูปที่ 2-19</p>

ตารางที่ 2-1 (ต่อ)

สรุปผลการปฏิบัติตามมาตรการป้องกันและแก้ไขผลกระทบสิ่งแวดล้อม ระยะการก่อสร้างโครงการ

องค์ประกอบทางสิ่งแวดล้อม และคุณค่าต่างๆ	มาตรการป้องกันและแก้ไขผลกระทบสิ่งแวดล้อม	รายละเอียดการปฏิบัติตามมาตรการฯ	ปัญหา/อุปสรรค และการแก้ไข	เอกสารอ้างอิง
3.3 การใช้น้ำ	1. จัดให้มีถังน้ำสำรองน้ำใช้ความจุไม่น้อยกว่า 35 ลูกบาศก์เมตร ซึ่งสามารถสำรองน้ำใช้ได้ไม่น้อยกว่า 1 วัน 2. ตรวจสอบจุดรั่วซึม หากพบให้รีบดำเนินการแก้ไขโดยด่วน 3. กำชับให้คนงานใช้น้ำอย่างประหยัด	- โครงการได้จัดให้มีถังสำรองน้ำใช้ในบริเวณพื้นที่โครงการ - โครงการได้กำชับให้ผู้รับเหมาปฏิบัติตามมาตรการที่กำหนด - โครงการได้ติดป้ายรณรงค์ให้คนงานช่วยกันประหยัดน้ำ	- - -	- ดังรูปที่ 2-21 - - ดังรูปที่ 2-22
3.4 การใช้ไฟฟ้า	1. แนะนำให้คนงานใช้ไฟฟ้าอย่างประหยัด 2. เลือกใช้อุปกรณ์/หลอดไฟแบบประหยัดพลังงาน 3. ติดตั้งอุปกรณ์และการจ่ายไฟฟ้าให้เป็นไปด้วยความเรียบร้อย และถูกต้องตามมาตรฐาน	- โครงการได้ติดป้ายรณรงค์ให้คนงานช่วยกันประหยัดไฟฟ้า - โครงการได้กำชับให้ผู้รับเหมาปฏิบัติตามมาตรการที่กำหนด - โครงการได้ติดตั้งอุปกรณ์และการจ่ายไฟฟ้าให้เป็นไปด้วย ความเรียบร้อยและถูกต้องตามมาตรฐาน	- - -	- ดังรูปที่ 2-23 - -
3.5 การจัดการมูลฝอยและสิ่งปฏิกูล	1. กำชับให้ผู้รับเหมาจัดการมูลฝอยและเศษวัสดุก่อสร้างดังนี้ - จัดหาภาชนะรองรับมูลฝอยที่ถูกสุขลักษณะ ประกอบด้วย ถังรองรับมูลฝอยแห้ง ถังรองรับมูลฝอยเปียก และถังรองรับมูลฝอย อันตราย ขนาด 200 ลิตร ติดตั้งไว้ตามจุดต่างๆ ของพื้นที่ก่อสร้าง ให้เพียงพอ - จัดให้มีพื้นที่เก็บเศษวัสดุเหลือใช้จากการก่อสร้าง และต้อง ปกคลุมด้วยผ้าคลุมมิดชิด เพื่อรอการเก็บขนไปกำจัดต่อไป - ติดต่อประสานงานให้สำนักงานเขตฯ หรือบริษัทเอกชนเข้ามา เก็บขนมูลฝอยทุกวัน โดยผู้รับเหมารับผิดชอบค่าใช้จ่าย - จัดหารถขนเศษวัสดุก่อสร้างไปกำจัดอย่างน้อย 1 ครั้ง/สัปดาห์ และมีผ้าใบคลุมมิดชิดเพื่อป้องกันการร่วกลิ่นหรือฟุ้งกระจาย	- โครงการได้จัดให้มีถังขยะแยกประเภทในบริเวณพื้นที่ก่อสร้าง อย่างเพียงพอ - โครงการได้จัดให้มีพื้นที่จัดเก็บเศษวัสดุเหลือใช้ในบริเวณ โครงการอย่างเป็นระเบียบ - โครงการได้ติดต่อประสานงานให้บริษัทเอกชนเข้ามาเก็บขน มูลฝอยไปกำจัดเป็นประจำ - โครงการได้ติดต่อประสานงานให้บริษัทเอกชนเข้ามาเก็บเศษวัสดุ ก่อสร้างไปกำจัด พร้อมทั้งได้กำชับให้คนขับรถใช้ผ้าใบปิดคลุม ท้ายรถบรรทุกให้มิดชิด	- - - - -	- ดังรูปที่ 2-13 - - ดังภาคผนวก ข-6 - ดังรูปที่ 2-7 - ดังภาคผนวก ข-6

ตารางที่ 2-1 (ต่อ)
สรุปผลการปฏิบัติตามมาตรการป้องกันและแก้ไขผลกระทบสิ่งแวดล้อม ระยะการก่อสร้างโครงการ

องค์ประกอบทางสิ่งแวดล้อม และคุณค่าต่างๆ	มาตรการป้องกันและแก้ไขผลกระทบสิ่งแวดล้อม	รายละเอียดการปฏิบัติตามมาตรการฯ	ปัญหา/อุปสรรค และการแก้ไข	เอกสารอ้างอิง
3.5 การจัดการมูลฝอยและสิ่งปฏิกูล (ต่อ)	2. จัดสร้างปล่องทิ้งเศษวัสดุก่อสร้างของอาคารและทำรั้วกันล้อม พื้นที่รวบรวมเศษวัสดุจากการก่อสร้าง เพื่อป้องกันการฟุ้งกระจาย ของฝุ่นและการปนเปื้อนของเศษมูลฝอยต่อพื้นที่ภายนอก 3. กำชับให้คนงานทิ้งมูลฝอยในที่พิกมูลฝอยที่โครงการจัดเตรียม ไว้เท่านั้น 4. ตรวจสอบสภาพที่รองรับมูลฝอยให้อยู่ในสภาพที่ดีอยู่เสมอ 5. เก็บรวบรวมเศษวัสดุก่อสร้างให้เป็นสัดส่วนและคัดแยกส่วน ที่สามารถนำกลับมาใช้ได้อีก เพื่อนำกลับมาใช้ใหม่หรือนำไปขาย ให้กับเอกชนที่รับซื้อ เพื่อลดปริมาณมูลฝอยที่ต้องกำจัด	- ปัจจุบัน อยู่ในช่วงงานฐานราก หากดำเนินงานโครงสร้าง โครงการจะปฏิบัติตามมาตรการที่กำหนด - โครงการได้กำชับให้คนงานทิ้งขยะมูลฝอยลงในถังรองรับ มูลฝอยที่จัดเตรียมไว้ให้เท่านั้น - โครงการได้กำชับให้ผู้รับเหมาปฏิบัติตามมาตรการที่กำหนด - โครงการได้จัดให้มีพื้นที่จัดเก็บวัสดุก่อสร้างอย่างเป็นระเบียบ	- - - -	- ดังรูปที่ 2-3 - ดังรูปที่ 2-13 - ดังภาคผนวก ข-4 - - ดังรูปที่ 2-14
3.6 การบำบัดน้ำเสีย	1. กำชับให้ผู้รับเหมาก่อสร้างจัดหาระบบบำบัดน้ำเสียสำเร็จรูป เพื่อบำบัดน้ำเสียที่เกิดจากกิจกรรมของคนงานก่อสร้าง สามารถ บำบัดน้ำเสียได้ไม่น้อยกว่า 28 ลูกบาศก์-เมตร/วัน และต้อง มีประสิทธิภาพในการบำบัดน้ำทิ้งได้ตามมาตรฐานน้ำทิ้ง 2. หมั่นตรวจสอบดูแลการทำงานของระบบบำบัดน้ำเสียให้มี ประสิทธิภาพดีอยู่เสมอ เช่น หมั่นตรวจสอบและสูบลบตะกอนออก จากระบบทุก 1 เดือน หรือตามความเหมาะสม	- โครงการได้จัดให้มีระบบบำบัดน้ำเสียสำเร็จรูปบำบัดน้ำเสีย ก่อนระบายออกสู่ท่อระบายน้ำสาธารณะด้านหน้าโครงการ - โครงการได้จัดให้มีเจ้าหน้าที่ดูแลและบำรุงรักษาระบบบำบัด น้ำเสียให้มีประสิทธิภาพอยู่เสมอ	- -	- ดังรูปที่ 2-29 -

ตารางที่ 2-1 (ต่อ)
สรุปผลการปฏิบัติตามมาตรการป้องกันและแก้ไขผลกระทบสิ่งแวดล้อม ระยะการก่อสร้างโครงการ

องค์ประกอบทางสิ่งแวดล้อม และคุณค่าต่างๆ	มาตรการป้องกันและแก้ไขผลกระทบสิ่งแวดล้อม	รายละเอียดการปฏิบัติตามมาตรการฯ	ปัญหา/อุปสรรค และการแก้ไข	เอกสารอ้างอิง
3.7 การระบายน้ำและป้องกันน้ำท่วม	1. จัดให้มีรางระบายน้ำชั่วคราว สำหรับระบายน้ำฝนและน้ำทิ้งจากระบบบำบัดน้ำเสีย ทั้งนี้ ที่ปลายรางระบายน้ำต้องก่อสร้างปอดักตะกอนดิน เพื่อดักเศษดิน ททราย ก่อนระบายน้ำออกสู่ท่อระบายน้ำสาธารณะด้านหน้าโครงการ 2. หมั่นทำความสะอาดรางระบายน้ำและปอดักตะกอนให้ปราศจากเศษวัสดุ มูลฝอยตกค้าง เมื่อเสร็จสิ้นการก่อสร้างในแต่ละวัน 3. จัดให้มีพื้นที่กองเศษวัสดุก่อสร้างอย่างเป็นระเบียบ มีผ้าใบปกคลุมอย่างมิดชิด และควรอยู่ห่างจากรางระบายน้ำของโครงการตามความเหมาะสม	- โครงการได้จัดให้มีรางระบายน้ำและบ่อพักน้ำชั่วคราวก่อนระบายออกสู่ท่อระบายน้ำสาธารณะด้านหน้าโครงการ - โครงการได้จัดให้มีคนงานทำความสะอาดรางระบายน้ำและบ่อพักน้ำชั่วคราวอยู่เสมอ - โครงการได้จัดให้มีพื้นที่จัดเก็บวัสดุก่อสร้างอย่างเป็นระเบียบ และอยู่ห่างจากท่อระบายน้ำ พร้อมทั้งจัดให้มีคนงานทำความสะอาดรางระบายน้ำอยู่เสมอ	- - -	- ดังรูปที่ 2-16 - ดังรูปที่ 2-17 - ดังรูปที่ 2-18 - ดังรูปที่ 2-14
3.8 อาชีวอนามัยและความปลอดภัย ในการทำงาน/การป้องกันอัคคีภัย	1. ควบคุมดูแลให้ผู้รับเหมาปฏิบัติตามข้อกำหนด/กฎหมายที่เกี่ยวข้องกับความปลอดภัยในการก่อสร้างอย่างเคร่งครัด ได้แก่ ประกาศกระทรวงมหาดไทย เรื่อง ความปลอดภัยในการก่อสร้าง เช่น การสวมใส่อุปกรณ์ป้องกันอันตรายส่วนบุคคล เป็นต้น 2. จัดทำประกันอุบัติเหตุที่อาจเกิดขึ้นต่อชีวิต ร่างกาย และทรัพย์สินของทั้งคนงานและผู้พักอาศัยโดยรอบ 3. จัดทำแผนต่าข่ายกันรอบอาคารเพื่อกันวัสดุร่วงหล่น	- โครงการได้จัดให้มีคู่มือความปลอดภัยในการทำงาน พร้อมทั้งจัดให้มีเจ้าหน้าที่ความปลอดภัย (จป.) วิชาชีพ ควบคุมดูแลความปลอดภัยบริเวณพื้นที่โครงการ ตลอดระยะเวลาก่อสร้าง - โครงการได้จัดให้มีประกันภัยความรับผิดชอบตามกฎหมายต่อชีวิต ร่างกาย และทรัพย์สินของบุคลากรโครงการและบุคคลภายนอก - ปัจจุบัน อยู่ในช่วงงานฐานราก หากดำเนินงานโครงสร้างโครงการจะปฏิบัติตามมาตรการที่กำหนด	- - -	- ดังภาคผนวก ข-2 - ดังภาคผนวก ข-7 - ดังภาคผนวก ข-10 - ดังรูปที่ 2-3

ตารางที่ 2-1 (ต่อ)

สรุปผลการปฏิบัติตามมาตรการป้องกันและแก้ไขผลกระทบสิ่งแวดล้อม ระยะการก่อสร้างโครงการ

องค์ประกอบทางสิ่งแวดล้อม และคุณค่าต่างๆ	มาตรการป้องกันและแก้ไขผลกระทบสิ่งแวดล้อม	รายละเอียดการปฏิบัติตามมาตรการฯ	ปัญหา/อุปสรรค และการแก้ไข	เอกสารอ้างอิง
3.8 อาชีวอนามัยและความปลอดภัย ในการทำงาน/การป้องกันอัคคีภัย (ต่อ)	4. จัดเตรียมอุปกรณ์ป้องกันอันตรายส่วนบุคคล เช่น หมวก นิรภัย แวนตานิรภัย ปลีกอุดหู ฯลฯ ให้เพียงพอและเหมาะสม ต่อจำนวนคนงาน และลักษณะงาน 5. จัดหาพื้นที่จัดเก็บน้ำมันเชื้อเพลิงและถังแก๊สที่ใช้ในงาน ก่อสร้างให้เรียบร้อย โดยต้องมีรั้วล้อมรอบและติดตั้งป้ายเตือน อันตราย 6. จัดให้มีถังดับเพลิงมือถือหรืออุปกรณ์ป้องกันอัคคีภัยอื่นๆ ที่จำเป็น ติดตั้งไว้ประจำพื้นที่ก่อสร้างโดยเฉพาะบริเวณที่เก็บ เชื้อเพลิง 7. เฝ้าระวังและดูแลความปลอดภัยของคนงานไม่ให้สร้างความ เดือดร้อนและปัญหาต่างๆ แก่คนงานด้วยกัน รวมทั้งประชาชน ใกล้เคียง 8. จัดให้มีมาตรการประสานงานติดต่อขอรับการสนับสนุนจาก หน่วยงานดับเพลิงที่ใกล้เคียงที่สุด ในกรณีที่เกิดเหตุเพลิงไหม้ ลูกกลามจนเกินขีดความสามารถของอุปกรณ์ดับเพลิงที่มี 9. ติดสัญญาณไฟหรือป้ายเตือนให้ผู้ใช้เส้นทางสัญจรไป-มา มีความระมัดระวังเพื่อไม่ให้เกิดอุบัติเหตุจากการขนส่งวัสดุก่อสร้าง	- โครงการได้จัดให้มีอุปกรณ์ป้องกันอันตรายส่วนบุคคล (PPE) สำหรับคนงานอย่างเพียงพอ พร้อมทั้งกำชับให้คนงานสวมใส่ อุปกรณ์ป้องกันอันตรายขณะปฏิบัติงานทุกครั้ง - โครงการได้จัดให้มีพื้นที่จัดเก็บสารเคมีและวัตถุไวไฟ พร้อมทั้ง ติดป้ายเตือนอันตรายให้เห็นอย่างชัดเจน - โครงการได้จัดให้มีถังดับเพลิงในบริเวณพื้นที่ก่อสร้าง พร้อมทั้ง จัดให้มีเจ้าหน้าที่ตรวจสอบถังดับเพลิงให้พร้อมใช้งานได้ดี อยู่เสมอ - โครงการได้จัดให้มีหัวหน้าควบคุมดูแลการปฏิบัติงานของ คนงาน พร้อมทั้งกำชับให้คนงานปฏิบัติตามกฎระเบียบในการ ทำงานอย่างเคร่งครัด - โครงการได้กำชับให้ผู้รับเหมาปฏิบัติตามมาตรการที่กำหนด - โครงการได้กำชับผู้รับเหมาให้ปฏิบัติตามมาตรการที่กำหนด	- - - - -	- ดัชนีภาคผนวก ข-7 - - ดัชนีรูปที่ 2-25 - ดัชนีภาคผนวก ข-7 - ดัชนีภาคผนวก ข-8 - ดัชนีภาคผนวก ข-4 - -

ตารางที่ 2-1 (ต่อ)

สรุปผลการปฏิบัติตามมาตรการป้องกันและแก้ไขผลกระทบสิ่งแวดล้อม ระยะการก่อสร้างโครงการ

องค์ประกอบทางสิ่งแวดล้อม และคุณค่าต่างๆ	มาตรการป้องกันและแก้ไขผลกระทบสิ่งแวดล้อม	รายละเอียดการปฏิบัติตามมาตรการฯ	ปัญหา/อุปสรรค และการแก้ไข	เอกสารอ้างอิง
3.8 อาชีวอนามัยและความปลอดภัย ในการทำงาน/การป้องกันอัคคีภัย (ต่อ)	<p>10. ประชาสัมพันธ์ให้ผู้อยู่อาศัยบริเวณพื้นที่ก่อสร้างทราบถึงกำหนดการ/แผนงานก่อสร้างโครงการ ระยะเวลาก่อสร้าง ตลอดจนมาตรการรับข้อร้องเรียน ทั้งนี้ เพื่อลดระดับความรุนแรงของผลกระทบในระดับหนึ่ง</p> <p>11. ระบุในสัญญาว่าจ้างผู้รับเหมาก่อสร้างให้ปฏิบัติตามมาตรการป้องกันและแก้ไขผลกระทบสิ่งแวดล้อมและมาตรการติดตามตรวจสอบผลกระทบสิ่งแวดล้อมของโครงการ และจัดให้มีการตรวจสอบผู้รับเหมาให้ปฏิบัติตามมาตรการป้องกันและแก้ไขผลกระทบสิ่งแวดล้อมในระยะก่อสร้างโครงการอย่างเคร่งครัด</p> <p>12. กรณีที่กิจกรรมก่อสร้างโครงการทำให้เกิดความเสียหายต่อทรัพย์สินของเจ้าของที่ดินข้างเคียง โครงการต้องมีมาตรการชดเชยความเสียหายตามความเหมาะสม รวมถึงต้องจัดให้มีแผนรับเรื่องร้องเรียนที่อาจเกิดขึ้นจากการก่อสร้างโครงการ ได้แก่</p> <ul style="list-style-type: none"> - จัดให้มีเจ้าหน้าที่ดูแลจัดการเรื่องข้อร้องเรียนต่างๆ ที่เกิดจากกิจกรรมการก่อสร้างและต้องมีการมอบหมายเจ้าหน้าที่ให้นัดผู้ร้องเรียนเข้าไปดูพื้นที่ประสบปัญหา (ถ้ามี) ร่วมกันวิเคราะห์สาเหตุเบื้องต้น 	<p>- โครงการได้จัดให้มีเจ้าหน้าที่เข้าพบปะสอบถามชุมชนข้างเคียงเป็นประจำ พร้อมทั้งติดตั้งกล่องรับเรื่องร้องเรียนบริเวณด้านหน้าโครงการ หากพบว่ามีเรื่องร้องเรียน ทางโครงการฯ จะรีบแก้ไขปัญหานั้น</p> <p>- โครงการได้กำชับให้ผู้รับเหมาปฏิบัติตามมาตรการป้องกันและแก้ไขผลกระทบสิ่งแวดล้อมและมาตรการติดตามตรวจสอบผลกระทบสิ่งแวดล้อมอย่างเคร่งครัด</p> <p>- โครงการได้จัดให้มีขั้นตอนการรับเรื่องร้องเรียนและการแก้ไขปัญหา รวมทั้งติดตั้งกล่องรับเรื่องร้องเรียนบริเวณด้านหน้าโครงการ หากพบว่ามีกิจกรรมของโครงการก่อให้เกิดความเสียหายต่อทรัพย์สินของผู้พักอาศัยบริเวณข้างเคียง ทางโครงการฯ จะปฏิบัติตามมาตรการที่กำหนด</p>	<p>-</p> <p>-</p> <p>-</p>	<p>- ดังรูปที่ 2-5</p> <p>- ดังรูปที่ 2-6</p> <p>- ดังภาคผนวก ข-3</p> <p>-</p> <p>-</p> <p>- ดังรูปที่ 2-6</p> <p>- ดังภาคผนวก ข-3</p>

ตารางที่ 2-1 (ต่อ)

สรุปผลการปฏิบัติตามมาตรการป้องกันและแก้ไขผลกระทบสิ่งแวดล้อม ระยะการก่อสร้างโครงการ

องค์ประกอบทางสิ่งแวดล้อม และคุณค่าต่างๆ	มาตรการป้องกันและแก้ไขผลกระทบสิ่งแวดล้อม	รายละเอียดการปฏิบัติตามมาตรการฯ	ปัญหา/อุปสรรค และการแก้ไข	เอกสารอ้างอิง
3.8 อาชีวอนามัยและความปลอดภัย ในการทำงาน/การป้องกันอัคคีภัย (ต่อ)	<ul style="list-style-type: none"> - จัดให้มีศูนย์รับเรื่องร้องเรียนประจำสำนักงานก่อสร้าง โดยต้องมีเจ้าหน้าที่ของโครงการหรือเจ้าหน้าที่ของบริษัทผู้รับเหมาอยู่ประจำ เพื่อรับแจ้งข้อร้องเรียนจากผู้ร้องเรียนโดยทางวาจา โทรศัพท์ บันทึกลงจดหมาย แฟกซ์ จดหมายอิเล็กทรอนิกส์ โดยผู้รับข้อร้องเรียนจะจดชื่อ ที่อยู่ เบอร์โทรศัพท์ที่สามารถติดต่อได้ รายละเอียดที่ร้องเรียนพร้อมข้อเสนอแนะ และแนวทางการแก้ไขของผู้ร้องเรียนไว้เบื้องต้น และนำเสนอไปยังบริษัทเจ้าของโครงการ - จัดให้มีการประชุมพิจารณาแนวทางแก้ไขเรื่องร้องเรียนโดยทีมงานโครงการทุกฝ่าย ประกอบด้วย ตัวแทนหรือผู้รับผิดชอบของเจ้าของโครงการและบริษัทผู้รับเหมาก่อสร้าง เพื่อพิจารณาข้อร้องเรียน วิเคราะห์หาสาเหตุของปัญหาและมอบหมายให้ผู้รับผิดชอบดำเนินการแก้ไขต่อไป 	<ul style="list-style-type: none"> - โครงการได้จัดให้มีขั้นตอนการรับเรื่องร้องเรียนและการแก้ไข ปัญหา รวมทั้งติดตั้งกล่องรับเรื่องร้องเรียนบริเวณด้านหน้าโครงการ หากพบว่ามีกิจกรรมของโครงการก่อให้เกิดความเสียหายต่อทรัพย์สินของผู้พักอาศัยบริเวณข้างเคียง ทางโครงการฯ จะปฏิบัติตามมาตรการที่กำหนด 	-	<ul style="list-style-type: none"> - ดังรูปที่ 2-6 - ดังภาคผนวก ข-3
	<ul style="list-style-type: none"> 13. เฝ้าระวังและดูแลความประพฤติของคนงานอย่างเข้มงวด ไม่ให้บุกรุก ก่อปัญหา หรือทำความรบกวนต่อความสงบสุขของบ้านพักสถานเอกอัครราชทูตสหรัฐอเมริกา 14. ไม่อนุญาตให้คนงานพักอาศัยภายในบริเวณพื้นที่โครงการ 	<ul style="list-style-type: none"> - โครงการได้จัดให้มีหัวหน้าควบคุมดูแลการปฏิบัติงานของคนงาน พร้อมทั้งกำกับให้คนงานปฏิบัติตามกฎระเบียบในการทำงานอย่างเคร่งครัด - โครงการได้จัดให้มีบ้านพักคนงานอยู่ภายนอกพื้นที่โครงการ พร้อมทั้งกำกับให้คนงานปฏิบัติตามกฎระเบียบบ้านพักคนงานอย่างเคร่งครัด 	-	<ul style="list-style-type: none"> - ดังภาคผนวก ข-4
			-	<ul style="list-style-type: none"> - ดังรูปที่ 2-26

ตารางที่ 2-1 (ต่อ)

สรุปผลการปฏิบัติตามมาตรการป้องกันและแก้ไขผลกระทบสิ่งแวดล้อม ระยะการก่อสร้างโครงการ

องค์ประกอบทางสิ่งแวดล้อม และคุณค่าต่างๆ	มาตรการป้องกันและแก้ไขผลกระทบสิ่งแวดล้อม	รายละเอียดการปฏิบัติตามมาตรการฯ	ปัญหา/อุปสรรค และการแก้ไข	เอกสารอ้างอิง
3.8 อาชีวอนามัยและความปลอดภัย ในการทำงาน/การป้องกันอัคคีภัย (ต่อ)	15. จัดให้มีการรับ-ส่งคนงานก่อสร้าง ลงทะเบียนรายชื่อเข้า-ออก ของคนงาน เพื่อป้องกันไม่ให้คนงานก่อสร้างตกค้างภายในพื้นที่ โครงการภายหลังเลิกงานในแต่ละวัน 16. ติดตั้งตาข่ายบนอาคารในระยะก่อสร้างเพื่อลดผลกระทบ ด้านคุณภาพอากาศ และบดบังมุมมองของคนงานที่มองไปยัง พื้นที่ข้างเคียง รวมทั้งบ้านพักสถานเอกอัครราชทูตสหรัฐอเมริกา 17. จัดให้มีเจ้าหน้าที่ดูแลและประสานงานรับเรื่องร้องเรียนเพื่อ ประสานงานกับพื้นที่ข้างเคียงที่ได้รับผลกระทบ รวมถึงสถาน- เอกอัครราชทูตฯ และดำเนินการแก้ไขโดยทันที	- โครงการได้จัดให้มีบ้านพักคนงานอยู่ภายนอกพื้นที่โครงการ และบันทึกการเข้า-ออกพื้นที่โครงการทุกครั้ง พร้อมทั้งจัดให้มี รถรับ-ส่งคนงาน - ปัจจุบัน อยู่ในช่วงงานฐานราก หากดำเนินงานโครงสร้าง โครงการจะปฏิบัติตามมาตรการที่กำหนด - โครงการได้จัดให้มีเจ้าหน้าที่เข้าพบปะสอบถามชุมชนข้างเคียง เป็นประจำ พร้อมทั้งติดตั้งกล่องรับเรื่องร้องเรียนบริเวณด้านหน้า โครงการ หากพบว่ามีเรื่องร้องเรียน ทางโครงการฯ จะรีบแก้ไข ปัญหาทันที	- - -	- ดังรูปที่ 2-15 - ดังรูปที่ 2-26 - ดังรูปที่ 2-3 - ดังรูปที่ 2-6 - ดังรูปที่ 2-30 - ดังภาคผนวก ข-3

ตารางที่ 2-1 (ต่อ)

สรุปผลการปฏิบัติตามมาตรการป้องกันและแก้ไขผลกระทบสิ่งแวดล้อม ระยะการก่อสร้างโครงการ

องค์ประกอบทางสิ่งแวดล้อม และคุณค่าต่างๆ	มาตรการป้องกันและแก้ไขผลกระทบสิ่งแวดล้อม	รายละเอียดการปฏิบัติตามมาตรการฯ	ปัญหา/อุปสรรค และการแก้ไข	เอกสารอ้างอิง
4. คุณค่าต่อคุณภาพชีวิต 4.1 สภาพเศรษฐกิจ สังคม และการมีส่วนร่วม ของประชาชน	1. ประชาสัมพันธ์ให้ผู้พักอาศัยบริเวณพื้นที่ก่อสร้างทราบถึง กำหนดการ/แผนงานก่อสร้างโครงการ ระยะเวลาก่อสร้าง ตลอดจนมาตรการรับข้อร้องเรียน 2. เฝ้าระวังและดูแลความปลอดภัยของคนงานมิให้ก่อความ เดือดร้อนและปัญหาต่างๆ แก่คนงานด้วยกันและประชาชน ใกล้เคียง 3. จัดให้มีการตรวจสอบผู้รับเหมาให้ปฏิบัติตามมาตรการ ป้องกันและแก้ไขผลกระทบสิ่งแวดล้อมในระยะก่อสร้าง โครงการอย่างเคร่งครัด 4. จัดให้มีการทำกรรมธรรม์ประกันภัยเพื่อชดเชยความ เสียหายต่ออาคารข้างเคียง ในกรณีที่ตรวจสอบได้เกิดจาก กิจกรรมการดำเนินงานในโครงการ 5. ติดตั้งป้ายประกาศไว้บริเวณหน้าโครงการ โดยระบุชื่อ โครงการ หมายเลขโทรศัพท์ หรือช่องทางติดต่อผู้ที่มีอำนาจ ในการตัดสินใจแก้ไขปัญหาข้อร้องเรียนต่างๆ	- โครงการได้จัดให้มีเจ้าหน้าที่เข้าพบปะสอบถามชุมชน ข้างเคียงเป็นประจำ พร้อมทั้งติดตั้งกล่องรับเรื่องร้องเรียน บริเวณด้านหน้าโครงการ หากพบว่ามีเรื่องร้องเรียน ทางโครงการฯ จะรีบแก้ไขปัญหานั้นที่ - โครงการได้จัดให้มีหัวหน้าควบคุมดูแลการปฏิบัติงาน ของคนงาน พร้อมทั้งกำชับให้คนงานปฏิบัติตามกฎระเบียบ ในการทำงานอย่างเคร่งครัด - โครงการได้กำชับให้ผู้รับเหมาปฏิบัติตามมาตรการ ที่กำหนด - โครงการได้จัดให้มีประกันภัยความรับผิดชอบตามกฎหมาย ต่อชีวิต ร่างกาย และทรัพย์สินของบุคลากรโครงการ และ บุคคลภายนอก - โครงการได้จัดให้มีป้ายแสดงรายละเอียดโครงการ พร้อมทั้งติดตั้งกล่องรับเรื่องร้องเรียนบริเวณด้านหน้า โครงการ	- - - - -	- ดังรูปที่ 2-6 - ดังรูปที่ 2-30 - ดังภาคผนวก ข-3 - ดังภาคผนวก ข-4 - - ดังภาคผนวก ข-10 - ดังรูปที่ 2-5 - ดังรูปที่ 2-6 - ดังภาคผนวก ข-3

ตารางที่ 2-1 (ต่อ)
สรุปผลการปฏิบัติตามมาตรการป้องกันและแก้ไขผลกระทบสิ่งแวดล้อม ระยะการก่อสร้างโครงการ

องค์ประกอบทางสิ่งแวดล้อมและคุณค่าต่างๆ	มาตรการป้องกันและแก้ไขผลกระทบสิ่งแวดล้อม	รายละเอียดการปฏิบัติตามมาตรการฯ	ปัญหา/อุปสรรคและการแก้ไข	เอกสารอ้างอิง
4.2 สุขภาพและการสาธารณสุข	<p>1. จัดหาที่พักที่แข็งแรง ปลอดภัย และสะอาดให้คนงาน รวมทั้งจัดหาระบบสาธารณสุขการให้แก่คนงานก่อสร้างอย่างถูกสุขลักษณะดังนี้</p> <ul style="list-style-type: none"> - บ้านพักคนงาน โครงการจะสร้างให้มีมาตรฐานตามที่กฎหมายกำหนด มีการระบายอากาศที่ดี ไม่อับทึบ อีกทั้งจะจัดให้คนงานพักอาศัยภายในห้องพักตามจำนวนคนต่อห้องที่เหมาะสม ไม่แออัดจนเกินไป - จัดห้องสุขาที่ถูกสุขลักษณะ ไม่น้อยกว่า 1 ห้อง/คนงาน 20 คน รณรงค์ให้มีการทำความสะอาดบริเวณบ้านพักคนงานอย่างสม่ำเสมอ เพื่อลดการรับสัมผัสสารก่อภูมิแพ้ เช่น ฝุ่นละออง - จัดให้มีน้ำเพื่ออุปโภคและบริโภคที่สะอาดแก่คนงานก่อสร้างอย่างเพียงพอ - จัดให้มีการบำบัดน้ำเสียจากห้องน้ำ-ห้องส้วมและน้ำใช้ในพื้นที่ก่อสร้าง - จัดให้มีภาชนะรองรับมูลฝอยที่มีขนาดที่เหมาะสม และจำนวนเพียงพอ เพื่อรองรับขยะมูลฝอยจากคนงาน และควบคุมให้คนงานทิ้งขยะมูลฝอยในภาชนะรองรับที่จัดเตรียมไว้ และนำไปกำจัดให้ถูกต้องตามหลักสุขาภิบาล ไม่ให้มีมูลฝอยเหลือตกค้าง 	<ul style="list-style-type: none"> - โครงการได้จัดให้มีบ้านพักคนงานตามมาตรฐานและแบบก่อสร้างอาคารชั่วคราวของวิศวกรรมสถานแห่งประเทศไทย ในพระบรมราชูปถัมภ์ (มาตรฐาน วสท. 1010-34) - โครงการได้จัดให้มีห้องน้ำ-ห้องส้วมบริเวณบ้านพักคนงานอย่างเพียงพอ พร้อมทั้งกำกับให้คนงานทำความสะอาดบริเวณบ้านพักคนงานอยู่เสมอ - โครงการได้จัดให้มีน้ำดื่ม-น้ำใช้สำหรับคนงานอย่างเพียงพอ - โครงการได้จัดให้มีระบบบำบัดน้ำเสียสำเร็จรูปบำบัดน้ำเสียก่อนระบายออกสู่ท่อระบายน้ำสาธารณะด้านหน้าโครงการ - โครงการได้จัดให้มีถังขยะแยกประเภทและมีฝาปิดมิดชิดในบริเวณพื้นที่ก่อสร้างอย่างเพียงพอ พร้อมทั้งติดต่อบริษัทเอกชนเข้ามาเก็บขนมูลฝอยไปกำจัดเป็นประจำ 	<p>-</p> <p>-</p> <p>-</p> <p>-</p> <p>-</p>	<p>- ดังรูปที่ 2-26</p> <p>- ดังรูปที่ 2-27</p> <p>-</p> <p>-</p> <p>- ดังรูปที่ 2-13</p>

ตารางที่ 2-1 (ต่อ)
สรุปผลการปฏิบัติตามมาตรการป้องกันและแก้ไขผลกระทบสิ่งแวดล้อม ระยะการก่อสร้างโครงการ

องค์ประกอบทางสิ่งแวดล้อมและคุณค่าต่างๆ	มาตรการป้องกันและแก้ไขผลกระทบสิ่งแวดล้อม	รายละเอียดการปฏิบัติตามมาตรการฯ	ปัญหา/อุปสรรคและการแก้ไข	เอกสารอ้างอิง
4.2 สุขภาพและการสาธารณสุข (ต่อ)	<p>2. จัดให้มีการเฝ้าระวังโรคที่เกิดจากสัตว์ที่เป็นพาหะนำโรคและกำจัดพาหะนำโรค และแหล่งเพาะพันธุ์ในบริเวณบ้านพักคนงาน และพื้นที่โดยรอบดังนี้</p> <ul style="list-style-type: none"> - จัดให้มีภาชนะรองรับมูลฝอยที่มีขนาดที่เหมาะสมทำด้วยวัสดุแข็งแรง ใช้งานได้ดี ไม่รั่วซึม มีฝาปิดมิดชิด และจำนวนเพียงพอเพื่อรองรับมูลฝอยจากคนงาน และควบคุมให้คนงานทิ้งขยะมูลฝอยในภาชนะรองรับที่จัดเตรียมไว้ โดยให้สำนักงานเขตฯ เข้ามารับไปกำจัดให้ถูกต้องตามหลักสุขาภิบาล ไม่ให้มีมูลฝอยเหลือตกค้าง - ปิดฝาถังรองรับมูลฝอยอยู่เสมอ - จัดระบบสาธารณสุขการให้แก่คนงานก่อสร้างอย่างถูกสุขลักษณะ เช่น บ้านพักคนงาน โครงการจะสร้างให้มีมาตรฐานตามที่กฎหมายกำหนด มีการระบายอากาศที่ดี ไม่อับทึบ อีกทั้งจะจัดให้คนงานพักอาศัยภายในห้องพักตามจำนวนคนต่อห้องที่เหมาะสม และไม่อัดจนเกินไป และจัดห้องสุขาที่ถูกสุขลักษณะ - จัดให้มีการบำบัดน้ำเสียจากห้องน้ำ-ห้องส้วมและน้ำใช้ในบ้านพักคนงาน - ขุดลอกตะกอนในส่วนของรางระบายน้ำโดยรอบโครงการ เพื่อป้องกันไม่ให้น้ำขังและสามารถระบายน้ำออกได้ดี ไม่ให้เกิดการอุดตัน 	<ul style="list-style-type: none"> - โครงการได้จัดให้มีถังขยะแยกประเภทและมีฝาปิดมิดชิดในบริเวณพื้นที่ก่อสร้างอย่างเพียงพอ พร้อมทั้งติดต่อให้บริษัทเอกชนเข้ามาเก็บขนมูลฝอยไปกำจัดเป็นประจำ - โครงการได้จัดให้มีถังขยะแยกประเภทและมีฝาปิดมิดชิด - โครงการได้จัดให้มีบ้านพักคนงานตามมาตรฐานและแบบก่อสร้างอาคารชั่วคราวของวิศวกรรมสถานแห่งประเทศไทย ในพระบรมราชูปถัมภ์ (มาตรฐาน วสท. 1010-34) รวมทั้งจัดให้มีห้องน้ำ-ห้องส้วมที่ถูกสุขลักษณะบริเวณบ้านพักคนงานอย่างเพียงพอ - โครงการได้จัดให้มีระบบบำบัดน้ำเสียสำเร็จรูปในบริเวณบ้านพักคนงาน - โครงการได้จัดให้มีคนงานทำความสะอาดรางระบายน้ำและบ่อพักน้ำชั่วคราวอยู่เสมอ 	<ul style="list-style-type: none"> - - - - - 	<ul style="list-style-type: none"> - ดังรูปที่ 2-13 - ดังภาคผนวก ข-6 - ดังรูปที่ 2-13 - ดังรูปที่ 2-26 - ดังรูปที่ 2-27 - ดังรูปที่ 2-28 - - ดังรูปที่ 2-18

ตารางที่ 2-1 (ต่อ)
สรุปผลการปฏิบัติตามมาตรการป้องกันและแก้ไขผลกระทบสิ่งแวดล้อม ระยะการก่อสร้างโครงการ

องค์ประกอบทางสิ่งแวดล้อมและคุณค่าต่างๆ	มาตรการป้องกันและแก้ไขผลกระทบสิ่งแวดล้อม	รายละเอียดการปฏิบัติตามมาตรการฯ	ปัญหา/อุปสรรคและการแก้ไข	เอกสารอ้างอิง
4.2 สุขภาพและการสาธารณสุข (ต่อ)	<ul style="list-style-type: none"> - ทำความสะอาดห้องน้ำที่ไม่ให้มีเศษอาหารค้างหรืออุดตัน - จัดเจ้าหน้าที่รักษาความสะอาดห้องน้ำ-ห้องส้วมและห้องอาบน้ำ - เก็บอาหารสดและอาหารแห้งในภาชนะที่ปิดมิดชิด - อุดรูรั่วผนังบ้านพักคนงานเพื่อทำลายที่อยู่อาศัยของหนู - สำรวจและกำจัดแหล่งเพาะพันธุ์ยุงบริเวณที่พักเป็นประจำทุกสัปดาห์ - ปิดปากภาชนะเก็บน้ำอย่างมิดชิด รวมทั้งเก็บ/ทำลายเศษวัสดุต่างๆ เช่น ขวด ไห กระป๋อง ฯลฯ หรือคลุมให้มิดชิดเพื่อไม่ให้รองรับน้ำได้ จะช่วยกำจัดแหล่งเพาะพันธุ์ยุงได้ดี - ปรับปรุงบริเวณที่ปลูกต้นไม้หนาแน่นให้โปร่ง เพื่อไม่ให้เป็นแหล่งอาศัยของยุง ตลอดจนตรวจสอบไม่ให้น้ำขังอยู่ในจานรองกระถางต้นไม้ เพื่อไม่ให้เป็นแหล่งเพาะพันธุ์ - ใส่ทรายอะเบทในภาชนะที่มีน้ำขัง - ติดตั้งมุ้งลวด หรืออนในมุ้ง - กำจัดแมลงสาบ ยุง หนู และแหล่งเพาะพันธุ์ ก่อนและหลังการรื้อถอนบ้านพักคนงาน ห้องน้ำ-ห้องส้วม โดยวิธีดังต่อไปนี้ 	<ul style="list-style-type: none"> - โครงการได้จัดให้มีคนงานทำความสะอาดรางระบายน้ำและบ่อพักน้ำชั่วคราวอยู่เสมอ - โครงการได้จัดให้มีห้องน้ำ-ห้องส้วมบริเวณบ้านพักคนงานอย่างเพียงพอ พร้อมทั้งกำกับให้คนงานทำความสะอาดบริเวณบ้านพักคนงานอยู่เสมอ - โครงการได้กำกับให้ผู้รับเหมาปฏิบัติตามมาตรการที่กำหนด - โครงการได้กำกับให้ผู้รับเหมาปฏิบัติตามมาตรการที่กำหนด - โครงการได้กำกับให้ผู้รับเหมาปฏิบัติตามมาตรการที่กำหนด - โครงการได้กำกับให้ผู้รับเหมาปฏิบัติตามมาตรการที่กำหนด - โครงการได้กำกับให้ผู้รับเหมาปฏิบัติตามมาตรการที่กำหนด - โครงการได้กำกับให้ผู้รับเหมาปฏิบัติตามมาตรการที่กำหนด - โครงการได้กำกับให้ผู้รับเหมาปฏิบัติตามมาตรการที่กำหนด - โครงการได้กำกับให้ผู้รับเหมาปฏิบัติตามมาตรการที่กำหนด 	<ul style="list-style-type: none"> - - - - - - - - - - 	<ul style="list-style-type: none"> - ดังรูปที่ 2-18 - ดังรูปที่ 2-27 - - - - - - - -

ตารางที่ 2-1 (ต่อ)
สรุปผลการปฏิบัติตามมาตรการป้องกันและแก้ไขผลกระทบสิ่งแวดล้อม ระยะการก่อสร้างโครงการ

องค์ประกอบทางสิ่งแวดล้อม และคุณค่าต่างๆ	มาตรการป้องกันและแก้ไขผลกระทบสิ่งแวดล้อม	รายละเอียดการปฏิบัติตามมาตรการฯ	ปัญหา/อุปสรรค และการแก้ไข	เอกสารอ้างอิง
4.2 สุขภาพและการสาธารณสุข (ต่อ)	<ul style="list-style-type: none"> - จัดให้มีอุปกรณ์ป้องกันอันตรายส่วนบุคคลสำหรับพนักงานที่ดูแลรับผิดชอบทำความสะอาดพื้นที่ภายหลังการรื้อถอนห้องน้ำ-ห้องส้วม ได้แก่ ผ้ากันเปื้อน ผ้าปิดปาก-จมูก ถุงมือยางหนา และรองเท้ายาง โดยจะต้องมีกฎระเบียบบังคับให้พนักงานสวมใส่อุปกรณ์ป้องกันอันตรายส่วนบุคคลที่โครงการได้จัดไว้ให้ - ใช้สารเคมีที่มีความปลอดภัยฉีดพ่นภายในและรอบบริเวณที่พัก ทุก 1 เดือน - จัดให้มีน้ำสะอาดสำหรับอุปโภค-บริโภค - จัดให้มีเจ้าหน้าที่ดูแลรับผิดชอบทำความสะอาดพื้นที่ภายหลังการรื้อถอนห้องน้ำ-ห้องส้วม เพื่อความสะดวกสบาย - ทำความสะอาดพื้นที่ภายหลังการรื้อถอน - จัดให้มีเจ้าหน้าที่สาธารณสุขเข้ามาฉีดพ่นยากำจัดยุง ในกรณีที่มีโรคไข้เลือดออกระบาดหรือพบผู้ป่วยบริเวณที่พักอาศัย - จัดให้มีการฉีดพ่นยากำจัดแมลงวันในบริเวณที่มีแมลงวันชุมชุม - ประชาสัมพันธ์ให้คนงานล้างมือทุกครั้งก่อนรับประทานอาหาร และหลังจากเข้าห้องน้ำ และรับประทานอาหารที่ปรุงเสร็จใหม่ ห้ามรับประทานอาหารที่มีแมลงวันตอม - ประชาสัมพันธ์ใช้ถุงยางอนามัยอย่างถูกต้องทุกครั้งที่มีเพศสัมพันธ์ 	<ul style="list-style-type: none"> - หากดำเนินการก่อสร้างแล้วเสร็จ ทางโครงการฯ จะปฏิบัติตาม มาตรการที่กำหนด - โครงการได้กำกับให้ผู้รับเหมาปฏิบัติตามมาตรการที่กำหนด - โครงการได้จัดให้มีน้ำดื่ม-น้ำใช้สำหรับคนงานอย่างเพียงพอ - หากดำเนินการก่อสร้างแล้วเสร็จ ทางโครงการฯ จะปฏิบัติตาม มาตรการที่กำหนด - หากดำเนินการก่อสร้างแล้วเสร็จ ทางโครงการฯ จะปฏิบัติตาม มาตรการที่กำหนด - โครงการได้กำกับให้ผู้รับเหมาปฏิบัติตามมาตรการที่กำหนด - โครงการได้กำกับให้ผู้รับเหมาปฏิบัติตามมาตรการที่กำหนด - โครงการได้กำกับให้ผู้รับเหมาปฏิบัติตามมาตรการที่กำหนด - โครงการได้กำกับให้ผู้รับเหมาปฏิบัติตามมาตรการที่กำหนด 	<ul style="list-style-type: none"> - - - - - - - - - 	<ul style="list-style-type: none"> - - - - - - - - -

ตารางที่ 2-1 (ต่อ)
สรุปผลการปฏิบัติตามมาตรการป้องกันและแก้ไขผลกระทบสิ่งแวดล้อม ระยะการก่อสร้างโครงการ

องค์ประกอบทางสิ่งแวดล้อม และคุณค่าต่างๆ	มาตรการป้องกันและแก้ไขผลกระทบสิ่งแวดล้อม	รายละเอียดการปฏิบัติตามมาตรการฯ	ปัญหา/อุปสรรค และการแก้ไข	เอกสารอ้างอิง
4.2 สุขภาพและการสาธารณสุข (ต่อ)	3. พิจารณารับคนงานในท้องถิ่นเป็นอันดับแรก กรณีรับคนงานต่างด้าวเข้าทำงาน ต้องรับแรงงานต่างด้าวที่มีใบอนุญาตเข้าทำงานอย่างถูกต้องตามกฎหมาย	- โครงการได้คัดเลือกรับคนงานในชุมชนเข้าทำงานเป็นอันดับแรก และรับแรงงานต่างด้าวที่มีใบอนุญาตทำงานถูกต้องตามกฎหมายเข้าทำงานเท่านั้น	-	- ดังภาคผนวก ข-11
	4. จัดให้มีการตรวจสอบประวัติคนงานและตรวจสอบสุขภาพพนักงานก่อนรับเข้าปฏิบัติงานและระหว่างปฏิบัติงานเป็นประจำทุกปี โดยพนักงานที่เป็นโรคติดต่อร้ายแรงต้องหยุดงานจนกว่าจะหาย	- โครงการได้จัดให้มีการตรวจสอบสุขภาพพนักงานก่อนรับเข้าทำงาน และหลังรับเข้าทำงาน	-	-
	5. จัดเตรียมอุปกรณ์ปฐมพยาบาลเบื้องต้นไว้ในพื้นที่โครงการ และมีมาตรการประสานงานกับสถานบริการสาธารณสุขใกล้เคียงในกรณีเหตุการณ์ฉุกเฉิน	- โครงการได้จัดให้มีอุปกรณ์ปฐมพยาบาลเบื้องต้นอย่างเพียงพอ	-	- ดังรูปที่ 2-12
	6. ดูแลและควบคุมคนงานอย่างเข้มงวด เพื่อป้องกันปัญหาลักขโมย การทำร้ายร่างกาย และการทะเลาะวิวาทระหว่างคนงานด้วยกันเอง หรือระหว่างคนงานกับคนในชุมชนใกล้เคียง	- โครงการได้กำหนดกฎระเบียบบ้านพักคนงาน พร้อมทั้งกำชับให้คนงานปฏิบัติตามกฎระเบียบบ้านพักคนงานอย่างเคร่งครัด	-	- ดังภาคผนวก ข-5
	7. กำหนดให้บ้านพักคนงานอยู่ภายนอกพื้นที่โครงการ โดยจัดให้มีรั้วรับ-ส่งทุกวัน	- โครงการได้จัดให้มีบ้านพักคนงานอยู่ภายนอกพื้นที่โครงการ และมีรั้วรับ-ส่งคนงาน	-	- ดังรูปที่ 2-15 - ดังรูปที่ 2-26

ตารางที่ 2-1 (ต่อ)
สรุปผลการปฏิบัติตามมาตรการป้องกันและแก้ไขผลกระทบสิ่งแวดล้อม ระยะการก่อสร้างโครงการ

องค์ประกอบทางสิ่งแวดล้อมและคุณค่าต่างๆ	มาตรการป้องกันและแก้ไขผลกระทบสิ่งแวดล้อม	รายละเอียดการปฏิบัติตามมาตรการฯ	ปัญหา/อุปสรรคและการแก้ไข	เอกสารอ้างอิง
4.2 สุขภาพและการสาธารณสุข (ต่อ)	<p>8. กำหนดมาตรการกำกับดูแลและควบคุมคนงานรบกวนหรือบุกรุกพื้นที่นอกโครงการ เช่น</p> <ul style="list-style-type: none"> - ดูแล ควบคุมคนงานอย่างเข้มงวด เพื่อป้องกันปัญหาหลักขโมย การทำร้ายร่างกาย และทะเลาะวิวาทระหว่างคนงานด้วยกันเอง หรือระหว่างคนงานกับคนในชุมชนใกล้เคียง - บริษัทฯ จะไม่อนุญาตให้คนงานพักอาศัยที่บริเวณโครงการ - มีผู้จัดการบ้านพักคนงานดูแลรับผิดชอบโดยตรง ตรวจสอบผู้พักอาศัยอย่างน้อยสัปดาห์ละครั้ง - ห้ามเล่นการพนัน ดื่มสุรา พกพาอาวุธผิดกฎหมาย และเสพยาเสพติดในบริเวณบ้านพักคนงาน - มีการติดตั้งอุปกรณ์รักษาความปลอดภัย - หากคนงานฝ่าฝืนกฎระเบียบหรือทำผิดกฎหมาย ผู้รับเหมาจะต้องลงโทษตามกฎหมายอย่างเคร่งครัด 	<ul style="list-style-type: none"> - โครงการได้กำหนดกฎระเบียบบ้านพักคนงาน พร้อมทั้งกำชับให้คนงานปฏิบัติตามกฎระเบียบบ้านพักคนงานอย่างเคร่งครัด - โครงการได้จัดให้มีบ้านพักคนงานอยู่ภายนอกพื้นที่โครงการ และมีรถรับ-ส่งคนงาน - โครงการได้กำชับให้ผู้รับเหมาปฏิบัติตามมาตรการที่กำหนด - โครงการได้กำหนดกฎระเบียบบ้านพักคนงาน พร้อมทั้งกำชับให้คนงานปฏิบัติตามกฎระเบียบบ้านพักคนงานอย่างเคร่งครัด - โครงการได้ปฏิบัติตามมาตรการที่กำหนด - โครงการได้กำหนดกฎระเบียบบ้านพักคนงาน พร้อมทั้งกำชับให้คนงานปฏิบัติตามกฎระเบียบบ้านพักคนงานอย่างเคร่งครัด 	<p>-</p> <p>-</p> <p>-</p> <p>-</p> <p>-</p> <p>-</p>	<p>- ดึงภาคผนวก ข-5</p> <p>- ดังรูปที่ 2-15</p> <p>- ดังรูปที่ 2-26</p> <p>-</p> <p>- ดึงภาคผนวก ข-5</p> <p>-</p> <p>- ดึงภาคผนวก ข-5</p>
4.3 สุนทรียภาพ	<ol style="list-style-type: none"> 1. ล้อมรั้วความสูง 5 เมตร (รั้วทึบ ความสูง 3 เมตร และผ้าใบตาข่าย ความสูง 2 เมตร) โดยรอบบริเวณพื้นที่ก่อสร้างให้มีมิติ 2. จัดให้มีผ้าใบปิดคลุมกระบะหลังรถให้เป็นระเบียบ 	<ul style="list-style-type: none"> - โครงการได้จัดให้มีรั้ว Metal Sheet รอบบริเวณโครงการ พร้อมทั้งติดป้ายเตือนอันตรายเขตก่อสร้าง - โครงการได้กำชับให้คนขับรถใช้ผ้าใบปิดคลุมท้ายรถบรรทุกให้มีมิติ 	<p>-</p> <p>-</p>	<p>- ดังรูปที่ 2-1</p> <p>- ดังรูปที่ 2-2</p> <p>- ดังรูปที่ 2-7</p>



รูปที่ 2-1 รั้ว Metal Sheet



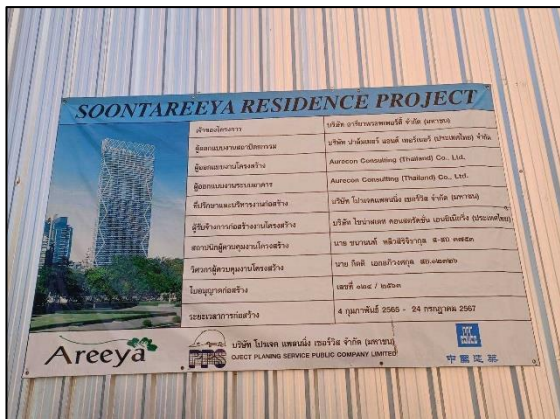
รูปที่ 2-2 ป้ายเตือนอันตรายเขตก่อสร้าง



รูปที่ 2-3 สถานภาพการก่อสร้างในปัจจุบัน



รูปที่ 2-4 ราวกันตก



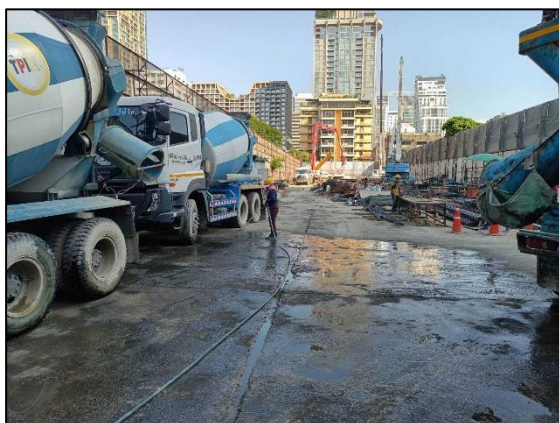
รูปที่ 2-5 ป้ายแสดงรายละเอียดโครงการ



รูปที่ 2-6 ถังดับเพลิง



รูปที่ 2-7 ผ้าใบปิดคลุมท้ายรถบรรทุก



รูปที่ 2-8 กิจกรรมทำความสะอาดล้อรถบรรทุกก่อนออกนอกบริเวณโครงการ



รูปที่ 2-9 ป้ายเตือนดับเครื่องยนต์



รูปที่ 2-10 ป้ายจำกัดความเร็ว 20 กิโลเมตร/ชั่วโมง



รูปที่ 2-11 กิจกรรมทำความสะอาดพื้นที่ก่อสร้าง และบริเวณทางเข้า-ออกโครงการ



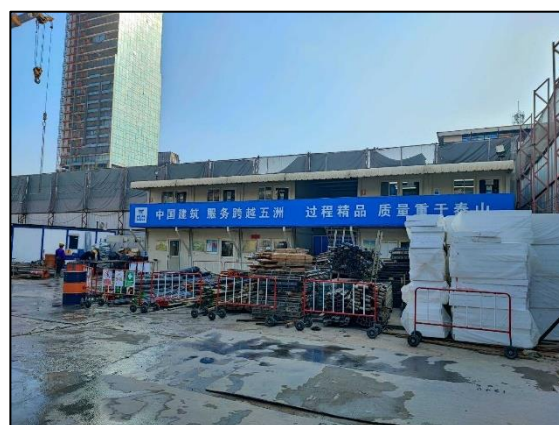
รูปที่ 2-12 อุปกรณ์ปฐมพยาบาลเบื้องต้น



รูปที่ 2-13 ถังขยะแยกประเภท



รูปที่ 2-14 พื้นที่จัดเก็บวัสดุก่อสร้าง



รูปที่ 2-15 รถรับ-ส่งคนงาน



รูปที่ 2-16 บ่อพักน้ำชั่วคราว



รูปที่ 2-17 รางระบายน้ำ



รูปที่ 2-18 กิจกรรมทำความสะอาดรางระบายน้ำและบ่อพักน้ำชั่วคราว



รูปที่ 2-19 พื้นที่จอดรถบริเวณโครงการ



รูปที่ 2-20 เจ้าหน้าที่รักษาความปลอดภัย (รปภ.)
ประจำโครงการ



รูปที่ 2-21 ถังสำรองน้ำใช้



รูปที่ 2-22 ป้ายรณรงค์ประหยัดน้ำ



รูปที่ 2-23 ป้ายรณรงค์ประหยัดไฟฟ้า



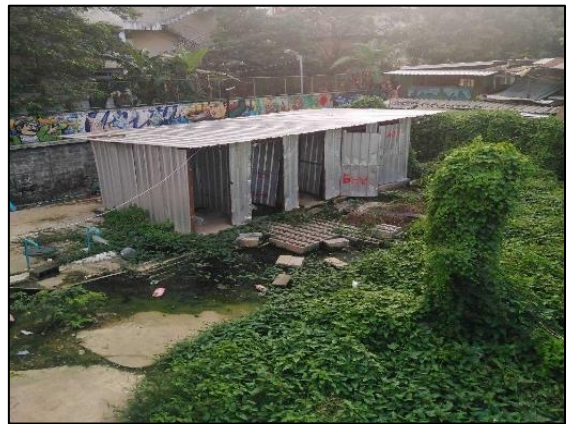
รูปที่ 2-24 ป้ายความปลอดภัย



รูปที่ 2-25 ถังดับเพลิงบริเวณพื้นที่ก่อสร้าง



รูปที่ 2-26 บ้านพักคนงาน



รูปที่ 2-27 ห้องน้ำ-ห้องส้วม บริเวณบ้านพักคนงาน



รูปที่ 2-28 ลานอาบน้ำ บริเวณบ้านพักคนงาน



รูปที่ 2-29 บ่อบำบัดน้ำเสีย



รูปที่ 2-30 กิจกรรมพบปะชุมชนข้างเคียงโครงการ